



THAILAND STEEL OUTLOOK

October 2019

THAILAND STEEL OUTLOOK

Contents

- รายงานสถานการณ์อุตสาหกรรมเหล็กเดือนตุลาคม ปี พ.ศ. 2562

- *สรุปสถานการณ์อุตสาหกรรมเหล็กโลก*

- *สรุปสถานการณ์อุตสาหกรรมเหล็กไทย*



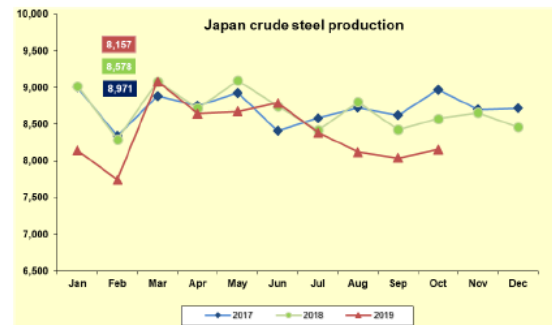
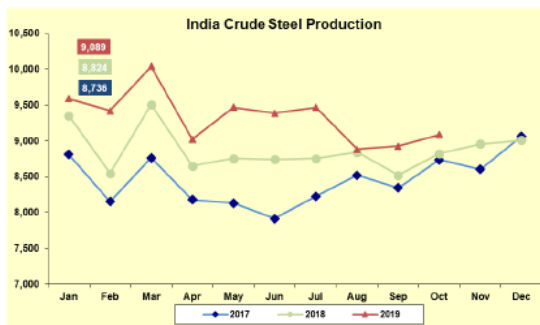
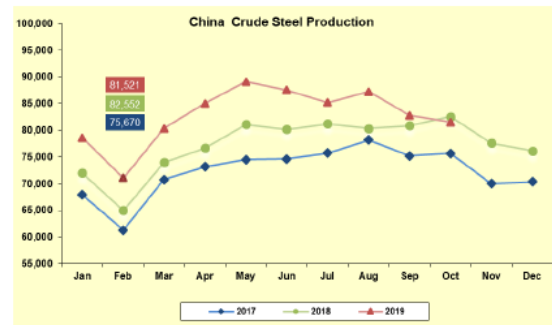
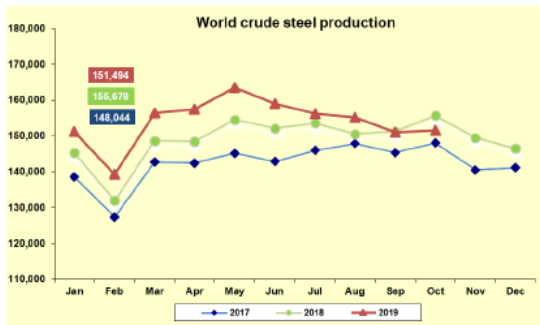
สรุปสถานการณ์อุตสาหกรรมเหล็กโลก

เดือนตุลาคม ปี 2562



การผลิตเหล็กดิบของโลก

ยอดการผลิตเหล็กดิบของโลกเดือนตุลาคม พ.ศ. 2562 อยู่ที่ 151.1 ล้านตัน ปรับตัวลดลงร้อยละ 2.7% เมื่อเทียบกับช่วงเวลาเดียวกันของปีก่อน ประเทศจีนผู้ผลิตเหล็กดิบรายใหญ่ที่สุดของโลกมียอดการผลิตเหล็กดิบในเดือนตุลาคม อยู่ที่ 81.5 ล้านตัน หดตัวลงร้อยละ 1.25 เมื่อเทียบกับช่วงเวลาเดียวกันของปีก่อน ส่วนยอดการผลิตเหล็กดิบของประเทศอินเดียในเดือนตุลาคม อยู่ที่ 9.1 ล้านตัน ขยายตัวร้อยละ 3 เมื่อเทียบกับช่วงเวลาเดียวกันของปีก่อน ในขณะที่ยอดการผลิตเหล็กดิบของประเทศญี่ปุ่นในเดือนตุลาคม อยู่ที่ 8.15 ล้านตัน ปรับตัวลดลงร้อยละ 4.91 เมื่อเทียบกับช่วงเวลาเดียวกันของปีก่อน สำหรับเดือนตุลาคม 2562 พบว่า ผลผลิตเหล็กดิบเริ่มมีการผลิตหัตถ์เพิ่มเมื่อเทียบกับช่วงเวลาเดียวกันของปีก่อนหน้า ในหลายภูมิภาค เช่น เอเชีย ในกลุ่มสหภาพยุโรป (28) อเมริกาเหนือ เครือรัฐเอกราช (6)(CIS) เป็นต้น



Source: World Steel Association

ข้อมูลในรายงาน สิ่งพิมพ์ และเว็บไซต์ที่ได้จัดทำขึ้นมาจากแหล่งข้อมูลที่เชื่อถือได้ อย่างไรก็ตาม สถาบันเหล็กและเหล็กกล้าแห่งประเทศไทยไม่รับประกันความถูกต้อง ครบถ้วนและพอเพียงของข้อมูลเหล่านี้ ความเห็นหรือการคาดการณ์ใดๆ ต่อเหตุการณ์ในอนาคตอาจแตกต่างจากเหตุการณ์ที่จะเกิดขึ้นจริง นอกจากนี้ สถาบันเหล็กและเหล็กกล้าแห่งประเทศไทยขอสงวนสิทธิในการเปลี่ยนแปลงและแก้ไขข้อมูล รวมถึงความเห็นและการประมาณการใดๆ โดยไม่ต้องแจ้งล่วงหน้า

สรุปสถานการณ์ด้านราคา

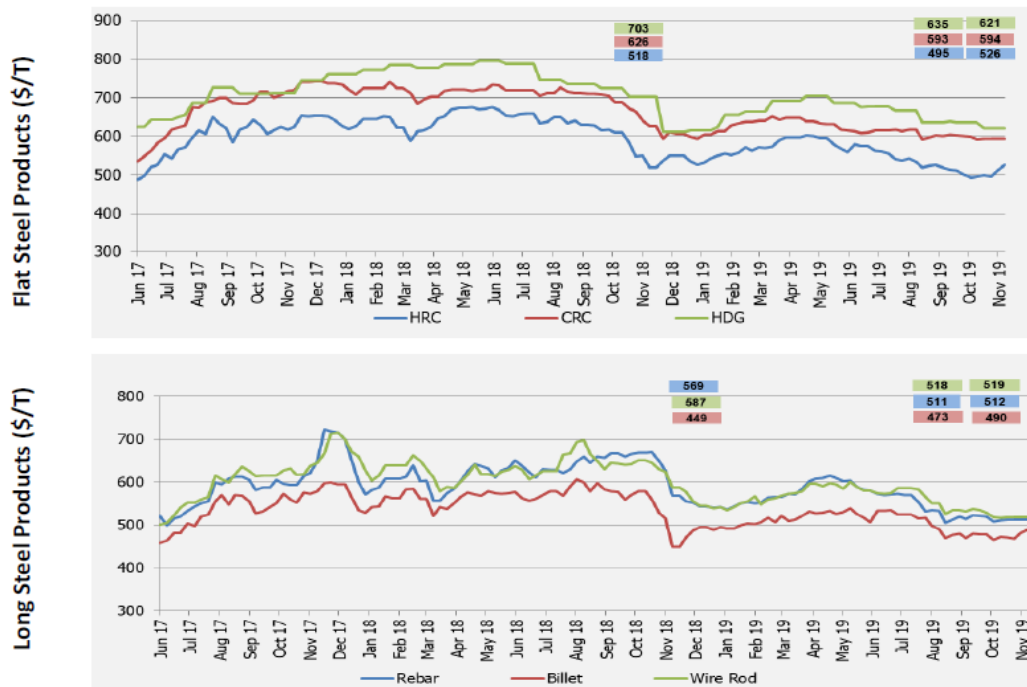


ราคาผลิตภัณฑ์เหล็กของจีน

ภาพรวมราคาเหล็กในประเทศจีน ในช่วงสัปดาห์สุดท้ายของเดือนพฤศจิกายน พ.ศ. 2562 สำหรับราคาผลิตภัณฑ์เหล็กทรงแบน ราคาเหล็กแผ่นรีดร้อน (HRC) ราคาเหล็กแผ่นรีดเย็น (CRC) ปรับตัวเพิ่มขึ้น ร้อยละ 6.2 และ ร้อยละ 0.3 เมื่อเทียบกับช่วงเดียวกันของเดือนก่อนหน้า โดยมีราคาเฉลี่ย ที่ 526 ดอลลาร์สหรัฐฯ ต่อตัน และ 594 ดอลลาร์สหรัฐฯ ต่อตัน ตามลำดับ และเหล็กแผ่นเคลือบสังกะสีแบบจุ่มร้อน (HDG) ราคาปรับตัวลดลง ร้อยละ 2.3 เมื่อเทียบกับช่วงเดียวกันของเดือนก่อนหน้า โดยมีราคาเฉลี่ยอยู่ที่ 624 ดอลลาร์สหรัฐฯ ต่อตัน ตามลำดับ

ราคาผลิตภัณฑ์เหล็กทรงยาว ราคาปรับตัวขึ้นทุกผลิตภัณฑ์ โดยราคาเหล็กเส้น (Rebar) ราคาบิลเล็ต (Billet) และราคาเหล็กทวด (Wire rod) ปรับตัวขึ้นร้อยละ 0.3 ร้อยละ 3.5 และร้อยละ 0.3 เมื่อเทียบกับช่วงเดียวกันของเดือนก่อนหน้า มีราคาเฉลี่ยอยู่ที่ 512 490 และ 519 ดอลลาร์สหรัฐฯ ต่อตัน ตามลำดับ

กราฟแสดงราคาผลิตภัณฑ์เหล็กของจีนในช่วงสัปดาห์สุดท้ายของเดือนพฤศจิกายน 2562



Source: Steel Business Briefing

ข้อมูลในรายงาน สิ่งพิมพ์ และเว็บไซต์ที่ได้จัดทำขึ้นมาจากแหล่งข้อมูลที่เชื่อถือได้ อย่างไรก็ตาม สถาบันเหล็กและเหล็กกล้าแห่งประเทศไทยไม่รับประกันความถูกต้อง ครบถ้วนและพอเพียงของข้อมูลเหล่านี้ ความเห็นหรือการคาดการณ์ใดๆ ต่อเหตุการณ์ในอนาคตอาจแตกต่างจากเหตุการณ์ที่จะเกิดขึ้นจริง นอกจากนี้ สถาบันเหล็กและเหล็กกล้าแห่งประเทศไทยขอสงวนสิทธิในการเปลี่ยนแปลงและแก้ไขข้อมูล รวมถึงความเห็นและการประมาณการใดๆ โดยไม่ต้องแจ้งล่วงหน้า

สรุปสถานการณ์ด้านราคา



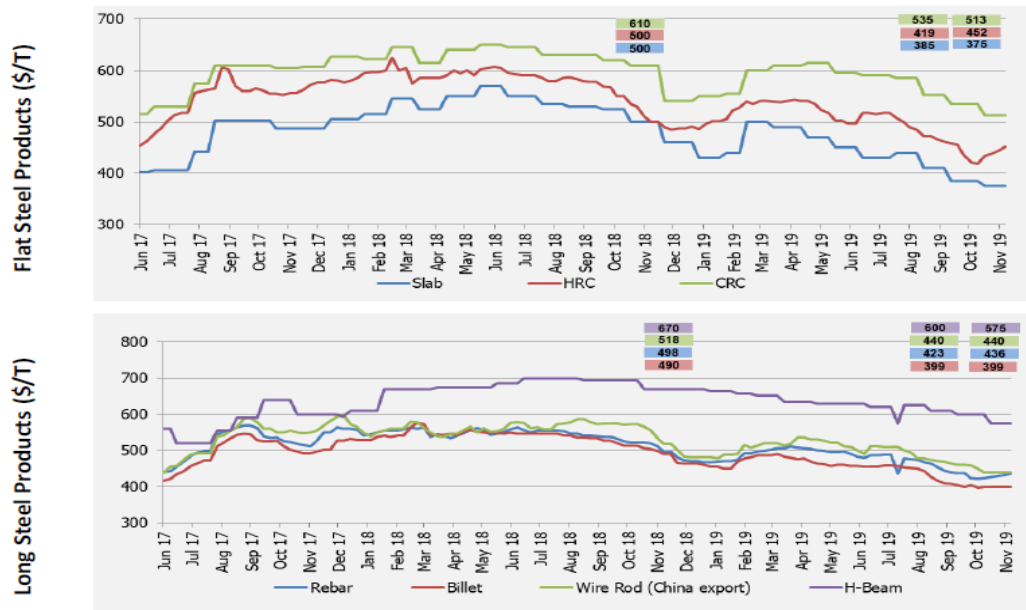
ราคาผลิตภัณฑ์เหล็กในตลาดเอเชีย

ภาพรวมราคาเหล็กในเอเชีย ในช่วงสัปดาห์สุดท้ายของเดือนพฤศจิกายน พ.ศ. 2562 พบว่า ราคาผลิตภัณฑ์เหล็กทรงแบนอย่าง ราคาเหล็กแผ่นหนา (Slab) และราคาเหล็กแผ่นรีดเย็น (CRC) ปรับตัวลดลง ร้อยละ 2.6 และ ร้อยละ 4.2 เมื่อเทียบกับช่วงเดียวกันของเดือนก่อนหน้า โดยมีราคาเฉลี่ยอยู่ที่ประมาณ 375 และ 513 ดอลลาร์สหรัฐฯ ต่อตัน ตามลำดับ ด้านราคาเหล็กแผ่นรีดร้อน (HRC) ปรับตัวเพิ่มขึ้น ร้อยละ 7.9 เมื่อเทียบกับช่วงเดียวกันของเดือนก่อนหน้า มีราคาเฉลี่ยอยู่ที่ประมาณ 452 ดอลลาร์สหรัฐฯ ต่อตัน

ราคาผลิตภัณฑ์เหล็กทรงยาว ราคาเหล็กเส้น (Rebar) ปรับตัวเพิ่มขึ้น ร้อยละ 3.1 เมื่อเทียบกับช่วงเดียวกันของปีก่อน มีราคาเฉลี่ยอยู่ที่ 436 ดอลลาร์สหรัฐฯ ต่อตัน ราคาเหล็กเอชบีเอ็ม (H-beam) ปรับตัวลดลง ร้อยละ 4.2 เมื่อเทียบกับช่วงเดียวกันของเดือนก่อน มีราคาเฉลี่ยอยู่ที่ 575 ดอลลาร์สหรัฐฯ ต่อตัน ราคาบิลเล็ต (Billet) และราคาเหล็กหลอด (Wire rod) คงที่จากช่วงเวลาเดียวกันของเดือนก่อน มีราคาเฉลี่ยอยู่ที่ 399 และ 440 ดอลลาร์สหรัฐฯ ต่อตัน ตามลำดับ

ความเคลื่อนไหววัตถุดิบในตลาดเอเชีย (East Asia Import) ในช่วงสัปดาห์สุดท้ายของเดือนพฤศจิกายน 2562 ราคาเศษเหล็ก (Scrap) และราคาสินแร่เหล็ก (Iron Ore) ปรับตัวเพิ่มขึ้น ร้อยละ 0.8 และร้อยละ 0.3 เมื่อเทียบกับช่วงเดียวกันของเดือนก่อนหน้า มีราคาเฉลี่ยอยู่ที่ประมาณ 267 และ 126 ดอลลาร์สหรัฐฯ/ตัน ตามลำดับ ราคาถ่านหิน (Hard Coking Coal) ปรับตัวลงร้อยละ 9.6 เมื่อเทียบกับช่วงเดียวกันของเดือนก่อนหน้า มีราคาเฉลี่ยอยู่ที่ประมาณ 134 ดอลลาร์สหรัฐฯ/ตัน

กราฟแสดงราคาผลิตภัณฑ์เหล็กของเอเชียในช่วงสัปดาห์สุดท้ายของพฤศจิกายน 2562



Source: Steel Business Briefing

ข้อมูลในรายงาน สิ่งพิมพ์ และเว็บไซต์ที่ได้จัดทำขึ้นมาจากแหล่งข้อมูลที่เชื่อถือได้ อย่างไรก็ตาม สถาบันเหล็กและเหล็กกล้าแห่งประเทศไทยไม่รับประกันความถูกต้อง ครบถ้วนและพอเพียงของข้อมูลเหล่านี้ ความเห็นหรือการคาดการณ์ใดๆ ต่อเหตุการณ์ในอนาคตอาจแตกต่างจากเหตุการณ์ที่จะเกิดขึ้นจริง นอกจากนี้ สถาบันเหล็กและเหล็กกล้าแห่งประเทศไทยขอสงวนสิทธิในการเปลี่ยนแปลงและแก้ไขข้อมูล รวมถึงความเห็นและการประมาณการณใดๆ โดยไม่ต้องแจ้งล่วงหน้า

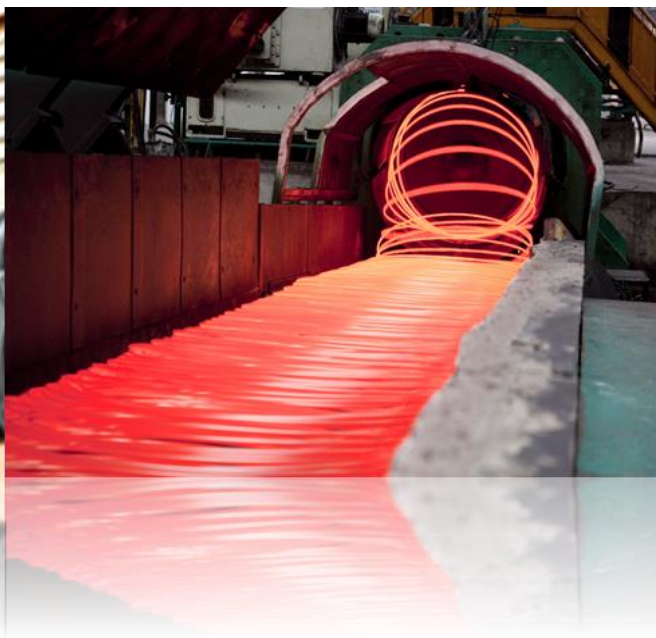
THAILAND STEEL OUTLOOK

Contents

- รายงานสถานการณ์อุตสาหกรรมเหล็กเดือนตุลาคม ปี พ.ศ. 2562

- สรุปสถานการณ์อุตสาหกรรมเหล็กโลก

- สรุปสถานการณ์อุตสาหกรรมเหล็กไทย



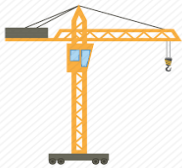
สรุปสถานการณ์อุตสาหกรรมเหล็กไทย



สถานการณ์การผลิตเหล็กของไทย

การผลิตเหล็กของไทย เดือนตุลาคม พ.ศ. 2562 ยอดการผลิตเหล็กดิบรวมของไทย อยู่ที่ 368,933 ตัน หดตัวลงร้อยละ 13.4 เมื่อเทียบกับช่วงเดียวกันของปีก่อน สำหรับยอดการผลิตเหล็กสำเร็จรูปของไทยเดือนตุลาคม พ.ศ. 2562 อยู่ที่ 550,973 ตัน ปรับตัวลดลงร้อยละ 16.4 เมื่อเทียบกับช่วงเวลาเดียวกันของปีที่ผ่านมา จำแนกเป็นการผลิตเหล็กทรงยาว อยู่ที่ 372,430 ตัน ปรับตัวลดลง ร้อยละ 8.5 เมื่อเทียบกับช่วงเวลาเดียวกันของปีที่ผ่านมา โดยการผลิตเหล็กเส้นและเหล็กโครงสร้างรูปพรรณรีดร้อน (Bar&HR section) อยู่ที่ 303,529 ตัน หดตัวร้อยละ 6.5 เมื่อเทียบกับช่วงเดียวกันของปีก่อน และการผลิตเหล็กหลอด (Wire rod) อยู่ที่ 68,901 ตัน ปรับลดลงร้อยละ 16.3 เมื่อเทียบกับช่วงเดียวกันของปีก่อน

การผลิตเหล็กทรงแบน อยู่ที่ 178,543 ตัน ปรับลดลงร้อยละ 29.1 เมื่อเทียบกับช่วงเวลาเดียวกันของปีที่ผ่านมา การผลิตเหล็กแผ่นหนา (HR Plate) อยู่ที่ 9,389 ตัน ปรับตัวลดลงร้อยละ 47.8 เมื่อเทียบกับช่วงเดียวกันของปีก่อน การผลิตเหล็กแผ่นรีดร้อน (HR sheet) อยู่ที่ 169,154 ตัน ปรับตัวลดลงร้อยละ 27.7 เมื่อเทียบกับช่วงเดียวกันของปีก่อน และการผลิตเหล็กแผ่นรีดเย็น (CR sheet) อยู่ที่ 152,864 ตัน หดตัวร้อยละ 21.8 เมื่อเทียบกับช่วงเดียวกันของปีก่อน



ยอดการบริโภคเหล็กสำเร็จรูปของไทย

การบริโภคเหล็กสำเร็จรูปของไทย เดือนตุลาคม พ.ศ. 2562 อยู่ที่ 1.57 ล้านตัน ลดลงเมื่อเทียบกับช่วงเวลาเดียวกันของปีที่ผ่านมา ร้อยละ 3.4 จำแนกเป็นการบริโภคผลิตภัณฑ์เหล็กทรงยาว 586,493 ตัน ปรับตัวลดลง ร้อยละ 2 เมื่อเทียบกับช่วงเวลาเดียวกันของปีก่อน โดยการบริโภคเหล็กเส้นและเหล็กโครงสร้างรูปพรรณรีดร้อน (Bar & HR section) อยู่ที่ 329,524 ตัน หดตัวลงร้อยละ 12.7 เมื่อเทียบกับช่วงเดียวกันของปีก่อน และการบริโภคเหล็กหลอด (Wire rod) อยู่ที่ 233,080 ตัน ขยายตัวร้อยละ 15.1 เมื่อเทียบกับช่วงเดียวกันของปีก่อน

การบริโภคผลิตภัณฑ์เหล็กทรงแบนอยู่ที่ประมาณ 988,922 ตัน ลดลงร้อยละ 4.3 เมื่อเทียบกับช่วงเวลาเดียวกันของปีก่อน การบริโภคเหล็กแผ่นหนา (HR Plate) อยู่ที่ 49,333 ตัน ขยายตัวร้อยละ 6.6 เมื่อเทียบกับช่วงเวลาเดียวกันของปีก่อน การบริโภคเหล็กแผ่นรีดร้อน (HR sheet) อยู่ที่ 549,852 ตัน หดตัวร้อยละ 5.4 เมื่อเทียบกับช่วงเวลาเดียวกันของปีก่อน และการบริโภคเหล็กแผ่นรีดเย็น (CR Sheet) อยู่ที่ 287,308 ตัน หดตัวร้อยละ 16.6 เมื่อเทียบกับช่วงเดียวกันของปีก่อนหน้า

Source: ISIT Analysis

ข้อมูลในรายงาน สิ่งพิมพ์ และเว็บไซต์ที่ได้จัดทำขึ้นมาจากแหล่งข้อมูลที่เชื่อถือได้ อย่างไรก็ตาม สถาบันเหล็กและเหล็กกล้าแห่งประเทศไทยไม่รับประกันความถูกต้อง ครบถ้วนและพอเพียงของข้อมูลเหล่านี้ ความเห็นหรือการคาดการณ์ใดๆ ต่อเหตุการณ์ในอนาคตอาจแตกต่างจากเหตุการณ์ที่จะเกิดขึ้นจริง นอกจากนี้ สถาบันเหล็กและเหล็กกล้าแห่งประเทศไทยขอสงวนสิทธิในการเปลี่ยนแปลงและแก้ไขข้อมูล รวมถึงความเห็นและการประมาณการใดๆ โดยไม่ต้องแจ้งล่วงหน้า

สรุปสถานการณ์อุตสาหกรรมเหล็กไทย



การนำเข้าผลิตภัณฑ์เหล็ก

การนำเข้าผลิตภัณฑ์เหล็กทั้งหมดของไทย เดือนตุลาคม พ.ศ. 2562 อยู่ที่ 1.4 ล้านตัน ลดลง ร้อยละ 13.3 เมื่อเทียบกับช่วงเวลาเดียวกันของปีที่ผ่านมา จำแนกเป็น (1) การนำเข้าวัตถุดิบ 89,953 ตัน ปรับตัวลดลงร้อยละ 66.3 เมื่อเทียบกับช่วงเวลาเดียวกันของปีก่อน (2) การนำเข้าผลิตภัณฑ์เหล็กสำเร็จรูปอยู่ที่ 191,344 ตัน ปรับตัวลดลง ร้อยละ 20.4 เมื่อเทียบกับช่วงเวลาเดียวกันของปีก่อน และ (3) การนำเข้าผลิตภัณฑ์เหล็กสำเร็จรูปอยู่ที่ 1.11 ล้านตัน ขยายตัว ร้อยละ 1 เมื่อเทียบกับช่วงเวลาเดียวกันของปีก่อน

โดยการนำเข้าผลิตภัณฑ์เหล็กทรงยาว อยู่ที่ 274,716 ตัน ปรับตัวลดลง ร้อยละ 2.9 โดยการนำเข้าเหล็กเส้นและเหล็กโครงสร้างรูปพรรณรีดร้อน (Bar&HR section) อยู่ที่ 62,933ตัน ลดลงร้อยละ 37.9 เมื่อเทียบกับช่วงเวลาเดียวกันของปีที่ผ่านมา และการนำเข้าเหล็กหลอด (Wire rod) อยู่ที่ 167,296 ตัน ขยายตัวที่ร้อยละ 35.7 เมื่อเทียบกับช่วงเวลาเดียวกันของปีที่ผ่านมา

การนำเข้าผลิตภัณฑ์เหล็กทรงแบน อยู่ที่ 840,712 ตัน ปรับตัวเพิ่มขึ้น ร้อยละ 2.4 เมื่อเทียบกับช่วงเวลาเดียวกันของปีก่อน โดยการนำเข้า เหล็กแผ่นหนารีดร้อน (HR Plate) และ การนำเข้าเหล็กแผ่นรีดร้อน (HR sheet) อยู่ที่ 40,110 ตัน และ 381,043 ตัน ขยายตัวเพิ่มขึ้น ร้อยละ 41.5 และ ร้อยละ 9.5 เมื่อเทียบกับช่วงเวลาเดียวกันของปีที่ผ่านมา ตามลำดับ

ในขณะที่เหล็กแผ่นรีดเย็น (CRC) และเหล็กแผ่นเคลือบสังกะสี (Galvanized sheet) อยู่ที่ 142,216 ตัน และ 151,764 ตัน ปรับลดลง ร้อยละ 9.9 และ ร้อยละ 3.9 เมื่อเทียบกับช่วงเวลาเดียวกันของปีที่ผ่านมา ตามลำดับ

ผลิตภัณฑ์ที่มีการนำเข้ามากที่สุด ได้แก่ เหล็กแผ่นรีดร้อนชนิดม้วน/แผ่น (HR coil/sheet) เหล็กหลอด (Wire rod) และเหล็กแผ่นเคลือบสังกะสีแบบจุ่มร้อน (HDG)

Unit '000 tonne	October			% Y-o-Y
	2018	2019		
Raw Material	267	90	↓	-66.3%
Semi-Finished Steel Product	240	191	↓	-20.4%
Finished Steel Product	1,104	1,115	↑	1.0%
Total Steel Product	1,611	1,397	↓	-13.3%

Source: Customs and ISIT Analysis

ข้อมูลในรายงาน สิ่งพิมพ์ และเว็บไซต์ที่ได้จัดทำขึ้นมาจากแหล่งข้อมูลที่เชื่อถือได้ อย่างไรก็ตาม สถาบันเหล็กและเหล็กกล้าแห่งประเทศไทยไม่รับประกันความถูกต้อง ครบถ้วนและพอเพียงของข้อมูลเหล่านี้ ความเห็นหรือการคาดการณ์ใดๆ ต่อเหตุการณ์ในอนาคตอาจแตกต่างจากเหตุการณ์ที่จะเกิดขึ้นจริง นอกจากนี้ สถาบันเหล็กและเหล็กกล้าแห่งประเทศไทยขอสงวนสิทธิในการเปลี่ยนแปลงและแก้ไขข้อมูล รวมถึงความเห็นและการประมาณการใดๆ โดยไม่ต้องแจ้งล่วงหน้า

สรุปสถานการณ์อุตสาหกรรมเหล็กไทย



การส่งออกผลิตภัณฑ์เหล็ก

การส่งออกผลิตภัณฑ์เหล็กของไทย เดือนตุลาคม พ.ศ. 2562 อยู่ที่ 139,926 ตัน ลดลงร้อยละ 21 เมื่อเทียบกับช่วงเวลาเดียวกันของปีก่อน จำแนกเป็น (1) การส่งออกวัตถุดิบ 48,235 ตัน ขยายตัวร้อยละ 57.3 เมื่อเทียบกับช่วงเวลาเดียวกันกับปีก่อน (2) การส่งออกผลิตภัณฑ์สำเร็จรูป 707 ตัน ปรับตัวลดลง ร้อยละ 95.2 เมื่อเทียบกับช่วงเวลาเดียวกันของปีก่อน และ (3) การส่งออกผลิตภัณฑ์เหล็กสำเร็จรูป อยู่ที่ 90,986 ตัน ลดลงร้อยละ 30.8 เมื่อเทียบกับช่วงเวลาเดียวกันของปีก่อน

การส่งออกผลิตภัณฑ์ทรงยาวอยู่ที่ 60,653 ตัน หดตัวร้อยละ 33.8 เมื่อเทียบกับช่วงเวลาเดียวกันของปีที่ผ่านมา โดยการส่งออกเหล็กเส้นและเหล็กโครงสร้างรูปพรรณรีดร้อน (Bar&HRsection) 36,938 ตัน ปรับตัวลดลง ร้อยละ 23.6 เมื่อเทียบกับช่วงเวลาเดียวกันของปีที่ผ่านมา และการส่งออกเหล็กหลอด (Wire rod) อยู่ที่ 3,117 ตัน หดตัวร้อยละ 0.3 เมื่อเทียบกับช่วงเวลาเดียวกันของปีที่ผ่านมา

การส่งออกผลิตภัณฑ์ทรงแบน อยู่ที่ 30,333 ตัน ลดลงร้อยละ 24 เมื่อเทียบกับช่วงเวลาเดียวกันของปีที่ผ่านมา โดยการส่งออกเหล็กแผ่นหนารีดร้อน (HR plate) และ เหล็กแผ่นรีดร้อน(HR sheet) อยู่ที่ 166 ตัน และ 345 ตัน ขยายตัวเพิ่มขึ้น ร้อยละ 295.2 และร้อยละ 17.7 เมื่อเทียบกับช่วงเวลาเดียวกันของปีที่ผ่านมา ตามลำดับ การส่งออกเหล็กแผ่นรีดเย็น (CR sheet) และเหล็กแผ่นเคลือบสังกะสี (Galvanized sheet) อยู่ที่ 7,772 ตัน และ 6,351 ตัน หดตัว ร้อยละ 12 และ ร้อยละ 15.6 เมื่อเทียบกับช่วงเวลาเดียวกันของปีที่ผ่านมา ตามลำดับ

โดยผลิตภัณฑ์ที่มีการส่งออกมากที่สุด ได้แก่ เหล็กเส้นและโครงสร้างรูปพรรณรีดร้อน (Bar&HR Section) ท่อไร้ตะเข็บ (Seamless pipe) และ หลอดเหล็ก (Steel wire)

Unit '000 tonne	October		
	2018	2019	% Y-o-Y
Raw Material	31	48	↑ 57.3%
Semi-Finished Steel Product	15	1	↓ -95.2%
Finished Steel Product	132	91	↓ -30.8%
Total Steel Product	177	140	↓ -21.0%

Source: Customs and ISIT Analysis

ข้อมูลในรายงาน สิ่งพิมพ์ และเว็บไซต์ที่ได้จัดทำขึ้นมาจากแหล่งข้อมูลที่เชื่อถือได้ อย่างไรก็ตาม สถาบันเหล็กและเหล็กกล้าแห่งประเทศไทยไม่รับประกันความถูกต้อง ครบถ้วนและพอเพียงของข้อมูลเหล่านี้ ความเห็นหรือการคาดการณ์ใดๆ ต่อเหตุการณ์ในอนาคตอาจแตกต่างจากเหตุการณ์ที่จะเกิดขึ้นจริง นอกจากนี้ สถาบันเหล็กและเหล็กกล้าแห่งประเทศไทยขอสงวนสิทธิในการเปลี่ยนแปลงและแก้ไขข้อมูล รวมถึงความเห็นและการประมาณการใดๆ โดยไม่ต้องแจ้งล่วงหน้า

สรุปสถานการณ์อุตสาหกรรมเหล็กไทย

Total Apparent Finished Steel Consumption (unit in tonne)

Oct 19			Production	%y-o-y change	Import	%y-o-y change	Export	%y-o-y change	Consumption	%y-o-y change		
Total Apparent Finished Steel Consumption			550,973	-16.4%	1,115,428	1.0%	90,986	-30.8%	1,575,415	-3.4%		
Long Product Finished Steel Consumption			372,430	-8.5%	274,716	-2.9%	60,653	-33.8%	586,493	-2.0%		
Long Product	Bar	Carbon steel	303,529	-6.5%	20,021	-13.9%	9,513	-38.6%	329,524	-12.7%		
		Stainless steel			295	-18.3%	86	855.6%				
		Alloy steel			36,153	-42.7%	1,574	-43.9%				
	HR section	Carbon steel			6,322	-56.3%	25,765	-14.2%				
		Stainless steel			104	9.5%	-	-100.0%				
		Alloy steel			38	2.7%	-	-				
	Wire rod	Carbon steel	68,901	-16.3%	55,840	25.5%	3,091	15.0%			233,080	15.1%
		Stainless steel			5,017	-7.4%	13	-48.0%				
		Alloy steel			106,439	45.0%	13	-96.9%				
	Cold-drawn bar				6,454	-13.0%	2,227	9.1%				
	Steel wire				18,563	-21.2%	9,683	-52.7%				
Seamless pipe				19,470	-28.6%	8,688	-50.8%					
Flat Product Finished Steel Consumption			178,543	-29.1%	840,712	2.4%	30,333	-24.0%	988,922	-4.3%		
Flat Product	HR plate	Carbon steel	9,389	-47.8%	18,641	-23.5%	65	132.1%	49,333	6.6%		
		Stainless steel			2,053	75.2%	18	260.0%				
		Alloy steel			19,416	587.0%	83	822.2%				
	HR coil/sheet	Carbon steel	169,154	-27.7%	142,710	-0.5%	242	66.9%	549,852	-5.4%		
		Carbon steel P&O			87,816	-4.6%	1	-95.5%				
		Stainless steel			27,707	38.0%	82	-34.4%				
	CR sheet	Alloy steel			122,810	32.8%	20	1,900.0%	287,308	-16.6%		
		Carbon steel	152,864	-21.8%	92,288	-12.5%	784	-70.1%				
		Stainless steel			13,415	-16.0%	6,881	22.0%				
	Alloy steel	36,513			0.4%	107	-81.4%					
	Coated	Galv.sheet (HDG)	88,853	-13.0%	139,812	-3.6%	6,068	13.6%	234,266	-7.2%		
		Galv.sheet (EG)			11,952	-7.2%	283	-87.1%				
		Tin plate	4,020	-17.3%	18,445	-30.7%	608	25.4%				
		Tin free	5,989	-37.5%	13,703	205.4%	4	-55.6%				
		Other coated steel	28,489	-17.1%	76,137	2.5%	4,130	27.4%				
Cold-formed section				3,099	124.2%	835	5.0%					
Welded pipe				14,195	-36.6%	10,122	-45.8%					

Remark : Apparent Steel Production accounted only hot-rolled steel product

Remark : highlighted figures are estimated.

Oct 19			Production	%y-o-y change	Import	%y-o-y change	Export	%y-o-y change	Consumption	y-o-y change
Apparent Crude Steel Consumption			368,933	-13.4%	191,346	-20.4%	706	-95.4%	559,573	-14.1%
Ingot	Carbon Steel				-	-100.0%	0	-100.0%		
	Stainless steel				2	-	0	-		
	Alloy steel				-	-100.0%	0	-		
Semi Product	Billet		368,933	-13.4%	112,920	109.5%	2	-100.0%	559,571	-14.2%
	Slab				52,733	-50.5%	358	35,700.0%		
	Billet/Slab C >= 0.25%				-	-100.0%	83	-97.7%		
	Other Semi				25,691	-5.5%	263	21.2%		

Source: ISIT Analysis

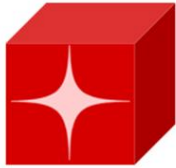
ข้อมูลในรายงาน สิ่งพิมพ์ และเว็บไซต์ที่ได้จัดทำขึ้นมาจากแหล่งข้อมูลที่เชื่อถือได้ อย่างไรก็ตาม สถาบันเหล็กและเหล็กกล้าแห่งประเทศไทยไม่รับประกันความถูกต้อง ครบถ้วนและพอเพียงของข้อมูลเหล่านี้ ความเห็นหรือการคาดการณ์ใดๆ ต่อเหตุการณ์ในอนาคตอาจแตกต่างจากเหตุการณ์ที่จะเกิดขึ้นจริง นอกจากนี้ สถาบันเหล็กและเหล็กกล้าแห่งประเทศไทยขอสงวนสิทธิในการเปลี่ยนแปลงและแก้ไขข้อมูล รวมถึงความเห็นและการประมาณการใดๆ โดยไม่ต้องแจ้งล่วงหน้า

สรุปสถานการณ์อุตสาหกรรมเหล็กไทย

Iron and Steel Institute of Thailand									
Summary of Import to and Export from Thailand, group by product class, Period: April 2019									
Product Class / Description	Import (Exchange rate = THB/USD)				Accumulated YTM Qty (Tonne)	Export (Exchange rate = THB/USD)			Accumulated YTM Qty (Tonne)
	Oct 19		Avg. price (THB/Tonne)	Oct 19		Avg. price (THB/Tonne)			
	Qty (Tonne)	Value (THB) Note: CIF		Qty (Tonne)			Value (THB) Note: FOB		
100 - Iron Products	4,622	191,738,988	41,488	201,306	2,308	60,135,670	26,055	37,490	
110 - Pig Iron	3,524	179,806,008	51,027	198,045	2,102	58,604,340	27,886	35,609	
120 - DRI	1,098	11,932,705	10,870	3,255	0	0	91,000	0	
130 - HBI	0	275	275,000	5	206	1,531,239	7,417	1,882	
200 - Ferro Alloys	10,003	367,571,163	36,746	85,135	1,049	75,138,105	71,617	9,551	
210 - Ferro-chromium	2,929	90,403,247	30,870	12,277	7	508,521	72,646	17	
220 - Ferro-manganese	610	25,594,663	41,973	10,848	4	242,153	60,538	91	
230 - Ferro-silico-manganese	2,765	83,561,848	30,224	25,982	162	4,989,600	30,800	621	
240 - Ferro-silicon	3,406	131,719,943	38,673	32,418	851	43,398,430	50,984	8,579	
250 - Other	294	36,291,462	123,413	3,610	25	25,999,401	1,042,227	243	
300 - Crude Steel Products	191,346	2,956,297,286	15,450	3,332,485	707	18,786,175	26,567	90,519	
310 - Ingots	2	167,952	88,396	69	0	11,364	147,584	5	
311 - Carbon Steel	0	0	0	49	0	11,364	147,584	5	
312 - Stainless Steel	2	167,952	88,396	11	0	0	0	0	
313 - Other (Alloy Steel)	0	0	0	9	0	0	0	0	
380 - Semi-Finished Steel	191,344	2,956,129,334	15,449	3,332,416	707	18,774,811	26,554	90,514	
381 - Billet	112,920	1,797,828,654	15,921	1,129,251	2	70,497	30,710	70,371	
382 - Slab	52,733	739,445,496	14,023	1,317,851	358	7,901,441	22,059	1,043	
383 - Other (e.g. bloom, beam-blanks)	25,291	410,076,402	16,214	288,283	245	8,191,323	33,443	2,010	
384 - Semi-finished : C<= 0.25	0	2,472	494,400	588,514	83	1,735,550	20,840	16,601	
385 - Other (e.g. stainless, alloy steel)	400	8,776,310	21,924	8,514	18	876,000	47,824	488	
400 - Hot-rolled Steel Products	651,383	14,247,139,194	21,872	5,675,846	40,565	740,232,563	18,248	506,626	
410 - Rails & Accessories	1,884	125,926,464	66,844	63,734	107	5,913,992	55,421	691	
420 - Steel Sheet Piles	720	12,297,246	17,080	12,410	984	17,036,738	17,314	12,935	
430 - Sections	3,859	90,334,408	23,406	40,758	24,674	442,526,362	17,935	253,830	
431 - Carbon Steel	3,718	82,873,338	22,291	38,714	24,674	442,526,362	17,935	253,827	
432 - Stainless Steel	104	6,596,341	63,432	1,764	0	0	0	3	
433 - Other (Alloy Steel)	38	864,729	22,957	284	0	0	0	0	
440 - Bars	56,469	1,696,730,565	30,047	614,369	11,173	194,046,508	17,367	205,862	
441 - Carbon Steel	20,021	616,329,636	30,784	211,211	9,513	158,807,551	16,695	188,405	
442 - Stainless Steel	295	34,683,192	117,656	2,677	86	1,651,091	19,184	1,175	
443 - Other (Alloy Steel)	36,153	1,045,717,737	28,925	400,482	1,574	33,587,866	21,333	16,280	
450 - Wire Rods	167,296	3,396,938,588	20,305	1,230,449	3,117	60,760,316	19,491	24,764	
451 - Carbon Steel	55,840	1,082,062,958	19,378	446,023	3,091	59,557,636	19,270	21,631	
452 - Stainless Steel	5,017	362,944,825	72,344	45,270	13	617,516	46,004	90	
453 - Other (Alloy Steel)	106,439	1,951,930,805	18,339	739,155	13	585,164	43,895	3,042	
470 - Plates (>=3 mm.)	40,111	1,005,142,367	25,059	405,505	166	8,186,355	49,200	2,561	
471 - Carbon Steel	18,641	472,158,629	25,329	184,820	65	2,386,970	36,551	1,860	
472 - Stainless Steel	2,053	153,705,847	74,860	14,336	18	1,697,411	92,006	305	
473 - Other (Alloy Steel)	19,416	379,277,891	19,534	206,350	83	4,101,974	49,639	395	
480 - HR Coils / Sheets (381,044	7,919,769,556	20,784	3,308,618	344	11,762,292	34,226	5,983	
481 - Carbon Steels	142,710	2,410,887,867	16,894	1,258,754	242	5,621,784	23,278	4,361	
482 - Stainless Steels	27,707	1,395,069,600	50,350	237,149	82	3,731,994	45,535	1,286	
483 - Other (Alloy Steel)	122,810	2,169,984,681	17,669	988,849	20	2,359,347	120,986	144	
484 - Carbon Steels P&O	87,816	1,943,827,408	22,135	823,867	1	49,167	70,339	191	
500 - Cold-rolled Products	142,215	4,057,142,326	28,528	1,396,204	7,772	399,669,462	51,423	121,474	
510 - Cold-rolled Sheets & Strips	124,081	3,448,225,260	27,790	1,260,572	7,666	392,337,689	51,181	120,745	
511 - Carbon Steels	92,288	1,870,969,388	20,273	943,794	784	16,830,899	21,463	42,305	
512 - Stainless Steel	13,415	1,060,816,028	79,079	137,173	6,881	375,442,864	54,562	73,692	
513 - Other (Alloy Steel)	18,379	516,439,844	28,100	179,607	0	63,926	141,429	4,748	
520 - Cold-rolled Electrical Sheets	18,134	608,917,066	33,578	135,631	107	7,331,773	68,828	728	
600 - Coated Sheets & Strips	260,048	6,425,987,108	24,711	2,654,348	11,093	330,144,386	29,762	132,089	
610 - Galvanized Sheets	151,763	3,385,758,445	22,309	1,566,390	6,351	153,010,504	24,094	85,310	
611 - Hot Dip (CGI)	139,812	3,083,146,787	22,052	1,457,747	6,068	143,960,214	23,725	76,863	
612 - EGI	11,952	302,611,658	25,320	108,643	283	9,050,290	32,004	8,448	
620 - Tinplates / Tin free	32,148	937,482,282	29,161	362,987	612	33,420,055	54,651	6,608	
621 - Tinplates	18,445	536,336,929	29,077	216,356	608	32,763,586	53,923	6,524	
622 - Tin free	13,703	401,145,353	29,274	146,631	4	656,469	167,809	83	
630 - Zn-Al	2,458	58,316,043	23,727	21,163	329	8,637,565	26,255	5,034	
680 - Color Coated	27,079	845,573,015	31,226	280,814	2,747	95,513,503	34,767	20,880	
690 - Others	46,600	1,198,857,323	25,727	422,997	1,054	39,562,759	37,519	14,259	
700 - Pipes & Tubes (excl. pipe fittings)	33,665	1,655,100,911	49,164	472,812	18,810	747,960,513	39,784	291,973	
710 - Seamless	19,470	937,849,703	48,170	212,196	8,688	352,488,554	40,571	141,214	
720 - Welded	14,195	717,251,208	50,528	260,616	10,122	395,471,959	39,072	150,759	
800 - Cold-finished & Cold-formed Steels	28,116	1,477,721,996	52,557	299,205	12,744	453,444,873	35,581	146,234	
820 - Cold-formed Sections	3,099	146,431,725	47,249	17,873	835	20,325,133	24,350	7,873	
830 - Cold Draw n Bars	6,454	552,214,603	85,564	62,960	2,227	73,064,308	32,812	19,584	
831 - Carbon Steels	2,036	99,501,980	48,866	21,869	1,437	31,994,095	22,266	9,521	
832 - Stainless Steels	2,224	289,320,160	130,095	22,114	140	13,172,626	94,417	1,672	
833 - Other (Alloy Steel)	2,194	163,392,463	74,484	18,979	650	27,897,587	42,896	8,388	
840 - Steel Wires	18,563	779,075,668	41,968	218,372	9,683	360,055,432	37,185	118,778	
841 - Carbon Steels	14,364	465,853,673	32,432	159,626	5,950	185,343,131	31,148	63,473	
842 - Stainless Steels	822	116,855,678	142,174	7,783	715	93,425,609	130,618	6,806	
843 - Other (Alloy Steel)	3,377	196,366,317	58,144	50,963	3,017	81,286,992	26,943	48,497	
900 - Iron & Steel Scrap	75,326	744,472,178	9,883	849,383	44,878	698,688,910	15,569	318,086	
910 - Carbon Steel	32,620	262,775,049	8,056	476,724	28,028	100,823,185	3,597	173,088	
920 - Stainless Steel	5,179	149,252,733	28,817	55,720	15,246	588,216,155	38,582	135,931	
930 - Other Alloy Steel	5,012	61,052,893	12,182	37,758	1,566	9,546,248	6,096	7,968	
940 - Cast Iron	32,515	271,391,703	8,347	278,990	38	103,322	2,696	1,099	
950 - Other (Scrap)	0	0	0	188	0	0	0	0	

Source: Customs and ISIT Analysis

ข้อมูลในรายงาน สิ่งพิมพ์ และเว็บไซต์ที่ได้จัดทำขึ้นมาจากแหล่งข้อมูลที่เกี่ยวข้องได้อย่างไรก็ตาม สถาบันเหล็กและเหล็กกล้าแห่งประเทศไทยไม่รับประกันความถูกต้อง ครบถ้วนและพอเพียงของข้อมูลเหล่านี้ ความเห็นหรือการคาดการณ์ใดๆ ต่อเหตุการณ์ในอนาคตอาจแตกต่างจากเหตุการณ์ที่จะเกิดขึ้นจริง นอกจากนี้ สถาบันเหล็กและเหล็กกล้าแห่งประเทศไทยขอสงวนสิทธิในการเปลี่ยนแปลงและแก้ไขข้อมูล รวมถึงความเห็นและการประมาณการใดๆ โดยไม่ต้องแจ้งล่วงหน้า



ศูนย์ข้อมูลเชิงลึก อุตสาหกรรมเหล็กไทย

คำจำกัดความรับผิดชอบ

ข้อมูลในรายงาน สิ่งพิมพ์ และเว็บไซต์ที่ได้จัดทำขึ้นมาจากแหล่งข้อมูลที่เชื่อถือได้ อย่างไรก็ตาม สถาบันเหล็กและเหล็กกล้าแห่งประเทศไทยไม่รับประกันความถูกต้อง ครบถ้วนและพอเพียงของข้อมูลเหล่านี้ ความเห็นหรือการคาดการณ์ใดๆ ต่อเหตุการณ์ในอนาคตอาจแตกต่างจากเหตุการณ์ที่จะเกิดขึ้นจริง นอกจากนี้สถาบันเหล็กและเหล็กกล้าแห่งประเทศไทยขอสงวนสิทธิ์ในการเปลี่ยนแปลงและแก้ไขข้อมูล รวมถึงความเห็นและการประมาณการใดๆ โดยไม่ต้องแจ้งล่วงหน้า

Disclaimer

The information in the above report, publication and website has been obtained from sources believed to be reliable. However, Iron & Steel Institute of Thailand does not guarantee the accuracy, adequacy or completeness of the information. Any opinions or forecasts regarding future events may differ from actual events or results. In addition, Iron & Steel Institute of Thailand reserves the right to make changes and corrections to the information, including any opinions or forecasts, at any time without notice.

ติดตามข้อมูลอุตสาหกรรมเหล็กเพิ่มเติมได้ที่



สถาบันเหล็กและเหล็กกล้าแห่งประเทศไทย
IRON AND STEEL INSTITUTE OF THAILAND

<https://www.isit.or.th>



ศูนย์ข้อมูลเชิงลึกอุตสาหกรรมเหล็กไทย
IRON & STEEL INTELLIGENCE UNIT

<https://www.iisu.isit.or.th>



ISIT.Thailand



ข้อมูลในรายงาน สิ่งพิมพ์ และเว็บไซต์ที่ได้จัดทำขึ้นมาจากแหล่งข้อมูลที่เชื่อถือได้ อย่างไรก็ตาม สถาบันเหล็กและเหล็กกล้าแห่งประเทศไทยไม่รับประกันความถูกต้อง ครบถ้วนและพอเพียงของข้อมูลเหล่านี้ ความเห็นหรือการคาดการณ์ใดๆ ต่อเหตุการณ์ในอนาคตอาจแตกต่างจากเหตุการณ์ที่จะเกิดขึ้นจริง นอกจากนี้สถาบันเหล็กและเหล็กกล้าแห่งประเทศไทยขอสงวนสิทธิ์ในการเปลี่ยนแปลงและแก้ไขข้อมูล รวมถึงความเห็นและการประมาณการใดๆ โดยไม่ต้องแจ้งล่วงหน้า